

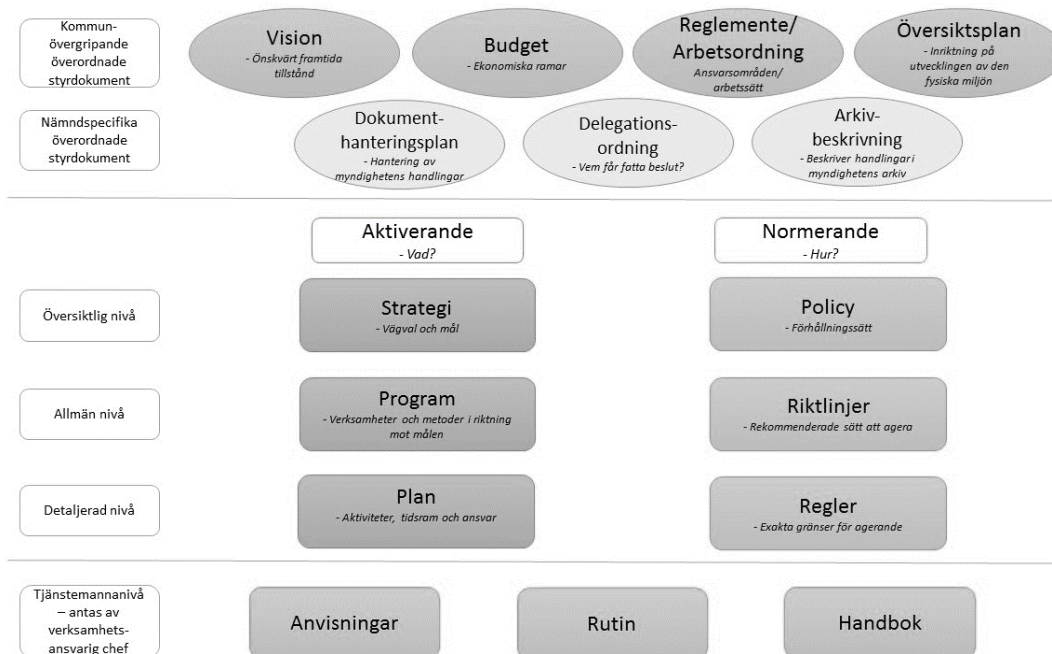
RIKTLINJER FÖR

Utbetalning av grundbelopp och interkommunal ersättning



Antaget av	Barn- och utbildningsnämnden
Antaget	2024-01-31 §10
Giltighetstid	Tills vidare
Dokumentansvarig	Administrativ chef

Håbo kommuns styrdokumentshierarki



Diarienummer 2024/00011

Gäller för Fristående förskola, annan pedagogisk omsorg, fritidshem, förskoleklass, grundskola, anpassad grundskola gymnasieskola, anpassad gymnasieskola samt för utbetalning av interkommunal ersättning till utbildningsverksamhet i annan kommuns regi

Tidpunkt för aktualitetsprövning

Ersätter tidigare versioner 2023-10-04 § 141
2022-06-01 § 112
2018-12-05
2015-12-09 § 145

Relaterade styrdokument

Regler för utbetalning av grundbelopp och interkommunal ersättning

Innehåll

Håbo kommuns styrdokumentshierarki	2
Regler för utbetalning av grundbelopp och interkommunal ersättning	3
1. Inledning	5
2. Syfte	5
3. Avgränsning	5
4. Om utbetalning av grundbelopp till fristående huvudman	5
4.1 Generellt om rapportering av barn och elever	5
4.2 Datum för avstämning och utbetalning av grundbelopp till fristående förskola, annan pedagogisk omsorg, fritidshem, förskoleklass, grundskola och anpassad grundskola	6
5. Grundbelopp till fristående förskola, annan pedagogisk omsorg och fritidshem	6
5.1 Rapportering av ändringar gällande barn i verksamheten	7
5.1.1 Ersättning juli- augusti	7
6. Grundbelopp för ett 10:e och 11:e skolår	7
7. Grundbelopp till fristående gymnasieskola och anpassad gymnasieskola	7
7.1 Strukturbidrag till fristående gymnasieskolor med specialpedagogisk verksamhet	8
8. Om utbetalning av interkommunal ersättning	8
8.1 Allmän information om utbetalning av interkommunal ersättning	8
8.2 Om utbetalning av interkommunal ersättning till förskola, annan pedagogisk omsorg, fritidshem, förskoleklass, grundskola och anpassad grundskola	9
8.3 Om utbetalning av interkommunal ersättning till gymnasieskola och anpassad gymnasieskola	10
8.4 Justering av ersättning	10

¹Ungdoms- och elevdatabas som drivs av kommunförbundet Storsthlm.

8.4.1	Justering av interkommunal ersättning för förskola, pedagogisk omsorg och fritidshem	10
8.4.2	Interkommunal ersättning för juli- augusti	11
8.4.3	Justering av ersättning för gymnasieskola och anpassad gymnasieskola	11
8.5	Interkommunal ersättning för ett 10: e och ett 11: e skolår	11

¹ Ungdoms- och elevdatabas som drivs av kommunförbundet Storsthlm.

1. Inledning

Grundbelopp ska grunda sig på kommunens budget för det kommande budgetåret och beslutas före kalenderårets början. För barn och elever som börjar i verksamheten under kalenderåret ska grundbelopp utgå i enlighet med den beslutade budgeten.

En kommun har möjlighet att under löpande budgetår minska ersättningen till kommunala verksamheter i egen regi. Om ersättningen minskas till verksamheter i egen regi, kan ersättningen till fristående verksamheter reduceras i motsvarande mån genom att återstående utbetalningar under budgetåret minskas. Om ytterligare resurser ges till den kommunala verksamheten under budgetåret, ska också motsvarande tillskott ges till de fristående verksamheterna.

2. Syfte

Syftet med riktlinjerna är att tydliggöra rutiner och regler hantering av barn och elever bosatta i Håbo kommun.

3. Avgränsning

Dokumentet beskriver hanteringen av ersättning och bidrag till andra huvudmän och inte rutinerna för intern resursfördelning inom Håbo kommun.

4. Om utbetalning av grundbelopp till fristående huvudman

En fristående huvudman som i sin verksamhet har barn/elever folkbokförda i Håbo kommun ska göra en anmälan om att de har behov av grundbelopp. Vid varje nytt budgetår förnyas sedan grundbeloppet automatiskt om huvudmannen fortfarande har barn/elever i sin verksamhet som är folkbokförda i Håbo kommun.

Bidrag till fristående förskola, annan pedagogisk omsorg, fritidshem, förskoleklass, grundskola och anpassad grundskola (grundbelopp och i förekommande fall tilläggsbelopp) utbetalas med en tolfedel varje månad. Om barnet eller eleven byter mellan två verksamheter utbetalas bidraget till den verksamhet där barnet är inskrivet vid aktuellt avstämningsdatum. Utbetalningen sker den 15:e innevarande månad (se tabell nedan).

Bidrag till fristående gymnasieskola och anpassad gymnasieskola utgår till den verksamhet där eleven är inskriven vid aktuellt avstämningsdatum enligt Storsthlm rutin.

4.1 Generellt om rapportering av barn och elever

Fristående förskola, annan pedagogisk omsorg, fritidshem, förskoleklass, grundskola och anpassad grundskola ansvarar för att korrekta uppgifter om respektive barn eller elev kommer in till Håbo kommun. Det åligger verksamheten att rapportera förändringar till Håbo kommun senast den 5:e varje månad. Detta för att säkerställa att ändringen kommer med på nästkommande utbetalning.

För fristående gymnasieskola och anpassad gymnasieskola inkommer rapporter om vilken skola eleven går vid via UEDB¹. För gymnasiet gäller de avstämningsdatum som framgår av rutiner för UEDB. För verksamheter som inte är med i UEDB tillämpas samma avstämningsdatum.

¹ Ungdoms- och elevdatabas som drivs av kommunförbundet Storsthlm.

4.2 Datum för avstämning och utbetalning av grundbelopp till fristående förskola, annan pedagogisk omsorg, fritidshem, förskoleklass, grundskola och anpassad grundskola

Rapportering av förändringar (detta gäller inte för gymnasieskola eller anpassad gymnasieskola)	Avstämningsdatum	Utbetalning avser månad	Utbetalningsdatum
5 januari	10 januari	Januari	15 januari
5 februari	10 februari	Februari	15 februari
5 mars	10 mars	Mars	15 mars
5 april	10 april	April	15 april
5 maj	10 maj	Maj	15 maj
5 juni	10 juni	Juni, juli, augusti	15 juni, juli, augusti
5 september**	10 september	September	15 september
5 oktober	10 oktober	Oktober	15 oktober
5 november	10 november	November	15 november
5 december	10 december	December	15 december

Om avstämnings- och/eller utbetalningsdatum infaller på en helgdag är det vardagen efter som gäller.

**En lista ska via e-tjänsten lämnas in i augusti efter terminens början, och ska innefatta alla barn/elever som är folkbokförda i Håbo kommun.

5. Grundbelopp till fristående förskola, annan pedagogisk omsorg och fritidshem

Fristående förskola, fritidshem och annan pedagogisk omsorg som ligger i Håbo kommun ska ha ett beslut från Håbo kommun om godkännande och rätt till bidrag.

Fristående förskola, fritidshem och annan pedagogisk omsorg som ligger utanför Håbo kommun ska vara godkänd av kommunen där verksamheten är belägen.

Grundbeloppet kan inte lämnas för fler egna barn än det antalet andra barn som tagits emot i annan pedagogisk omsorg.

¹ Ungdoms- och elevdatabas som drivs av kommunförbundet Storsthlm.

5.1 Rapportering av ändringar gällande barn i verksamheten

All rapportering gällande barn som börjar eller slutar i fristående förskola, annan pedagogisk omsorg eller fritidshem sker i Håbo kommuns e- tjänst.

Fristående huvudmän är ansvariga för att underlagen för bidrag är korrekta och anmälda till kommunen senast den 5:e varje månad för att ändringar ska hinna registreras i tid. Förändringar som påverkar bidragets storlek måste omgående anmälas till kommunen.

Förändringar och felregistreringar som föranleder retroaktiv ersättning eller avdrag ska rapporteras så snart som möjligt, senast vid efterföljande månads stoppdatum. Ersättning utgår som mest en månad tillbaka i tiden för retroaktivt inlämnade uppgifter.

Håbo kommun betalar ut grundbelopp baserat på avstämningsdatum. Den verksamhet där barnet är inskrivet och deltar i verksamheten fysisk vid avstämningsdatumet erhåller grundbeloppet för den aktuella månaden. Det gäller under förutsättning att barnet har Håbo kommun som folkbokföringskommun/hemkommun vid avstämningsdatumet den aktuella månaden och i övrigt ger rätt till ersättning.

Avstämningsdatum är den 10: de varje månad om inte annat anges i planen för utbetalning.

Utbetalat belopp kan återkallas om antalet barn som huvudmannen rapporterat är felaktig.

5.1.1 Ersättning juli- augusti

Retroaktiv avstämning för fristående förskola, fritidshem och annan pedagogisk omsorg för augusti månad sker vid avstämningen 10 september. Retroaktivt grundbelopp betalas inte ut för juli månad.

För de barn som lämnar förskolan för att börja i förskoleklass och eventuell fritidshemsplacering får verksamheterna ersättning enligt följande:

- Förskola tom 31 juli.
- Förskoleklass from 1 juli.
- Fritidshem from 1 augusti.

6. Grundbelopp för ett 10:e och 11:e skolår

En förutsättning för att få grundbelopp för elever som går ett 10:e eller 11:e skolår är ett beviljande beslut om förlängd skolplikt från Håbo kommun.

7. Grundbelopp till fristående gymnasieskola och anpassad gymnasieskola

Håbo kommun har ett samverkansavtal med kommunerna i Stockholms län som omfattar vissa gymnasieutbildningar. Samverkansområdets gemensamma priser uppdateras av kommunförbundet Storsthlm inför varje verksamhetsår och fastställs av ansvarig nämnd för Håbo kommun. Samverkansområdets priser gäller både för kommunala huvudmän inom samverkansområdet och för alla fristående huvudmän som tar emot elever som är folkbokförda i samverkansområdet.

Grundbelopp för utbildningar som inte omfattas av samverkansavtalet fastställs genom kommunens egen prislista, genom avtal eller utifrån riksprislistan.

¹ Ungdoms- och elevdatabas som drivs av kommunförbundet Storsthlm.

Bidrag för elever folkbokförda i Håbo kommun betalas ut till fristående huvudmän både inom och utanför Stockholms län genom samverkansområdets gemensamma databas (UEDB).

7.1 Strukturbidrag till fristående gymnasieskolor med specialpedagogisk verksamhet

För elever på fristående skolor som går gymnasieskolans nationella program i en klass med specialpedagogisk verksamhet betalar Håbo kommun som en del av grundbeloppet även ett strukturbidrag enligt 2 kap 8 b § Skollagen (2010:800). Det gäller till exempel elever med neuropsykiatriska diagnoser. Strukturbidraget fastställs av ansvarig nämnd varje verksamhetsår och utgår från resursfördelning till motsvarande verksamhet i egen regi.

För att ha rätt till strukturbidraget ska utbildningen uppfylla följande kvalitetskriterier:

- Eleverna i målgruppen har behov av och får del av specialpedagogiska insatser i hög utsträckning.
- Planeringar, lektionsupplägg, uppgifter och examinationer anpassas efter varje elevs behov.
- Eleverna kan erbjudas individuellt anpassad studietakt.
- Eleverna erbjuds social träning.
- Personal med specialutbildning inriktad mot målgruppen.
- Undervisningen bedrivs med hög personal- och lärartäthet och max 10 elever per mentor.
- Undervisningen har en anpassad lärmiljö.
- Undervisning sker i ett mindre sammanhang. Det innebär mindre gruppstorlekar anpassade till elevernas behov, max 10 elever/grupp.
- Elevgruppen har ökat behov av och får ökade resurser avseende elevhälsans professioner samt socialpedagog och elevassistenter.
- Elevgruppen kräver ökade resurser i form av administration och skolledning.

För att ha rätt till strukturbidraget ska fristående huvudmän intyga att undervisningen sker enligt ovan fastställda kvalitetskriterier och att det finns individuella studieplaner för berörda elever. Ett intyg skickas in per elev och gäller hela studietiden om eleven går kvar på samma utbildning.

8. Om utbetalning av interkommunal ersättning

8.1 Allmän information om utbetalning av interkommunal ersättning

Interkommunal ersättning ska grunda sig på kommunens budget för det kommande budgetåret och beslutas före kalenderårets början. För barn och elever som börjar i verksamheten under kalenderåret ska interkommunal ersättning utgå i enlighet med den beslutade budgeten.

En kommun har möjlighet att under löpande budgetår minska ersättningen till kommunala verksamheter i egen regi. Om ersättningen minskas till verksamheter i egen

¹ Ungdoms- och elevdatabas som drivs av kommunförbundet Storsthlm.

regi, kan den interkommunala ersättningen reduceras i motsvarande mån genom att återstående utbetalningar under budgetåret minskas.

Beslut om mottagande och interkommunal ersättning regleras i skollagen.

8.2 Om utbetalning av interkommunal ersättning till förskola, annan pedagogisk omsorg, fritidshem, förskoleklass, grundskola och anpassad grundskola

En kommun fattar beslut om mottagande av barn/elev folkbokförd i Håbo i enlighet med skollagens regler. Kopia av beslutet/anmälan görs till Håbo kommun via mail till IKE@habo.se. Även förändringar ska snarast underrättas till samma mail.

Interkommunal ersättning utbetalas med en tolfedel varje månad. Ersättningen utbetalas utifrån elevtal på aktuellt avstämningsdatum och görs den 15:e innevarande månad (se tabell nedan).

Avstämningsdatum <small>(detta gäller inte för gymnasieskola eller anpassad gymnasieskola)</small>	Utbetalning avser månad	Utbetalningsdatum
10 januari	Januari	15 januari
10 februari	Februari	15 februari
10 mars	Mars	15 mars
10 april	April	15 april
10 maj	Maj	15 maj
10 juni	Juni, juli, augusti	15 juni, juli, augusti
10 september	September	15 september
10 oktober	Oktober	15 oktober
10 november	November	15 november
10 december	December	15 december

Om avstämningsdatum och/eller utbetalningsdatum infaller på en helgdag är det vardagen efter som gäller.

Ovanstående tabell gäller för avstämning i kommunal förskola, annan pedagogisk omsorg, fritidshem, förskoleklass, grundskola och anpassad grundskola.

¹ Ungdoms- och elevdatabas som drivs av kommunförbundet Storsthlm.

8.3 Om utbetalning av interkommunal ersättning till gymnasieskola och anpassad gymnasieskola

En kommun ska meddela Håbo kommun vilka elever som deltar i verksamheten och som är folkbokförda i Håbo. Kommunala verksamheter i andra kommuner ska snarast meddela Håbo kommun om förändringar som gäller elever folkbokförda i Håbo kommun. Meddelande ska lämnas till gymnasium.bou@habo.se

Håbo kommun har ett samverkansavtal med kommunerna i Stockholms län som omfattar vissa gymnasieutbildningar. Samverkansområdets gemensamma priser uppdateras av kommunförbundet Storsthlm inför varje verksamhetsår och fastställs av ansvarig nämnd för Håbo kommun. Samverkansområdets priser gäller både för kommunala huvudmän inom samverkansområdet och för alla fristående huvudmän som tar emot elever som är folkbokförda i samverkansområdet.

Ersättning för utbildningar som inte omfattas av samverkansavtalet fastställs genom kommunens egen prislista eller genom avtal.

Interkommunal ersättning för gymnasieskola och anpassad gymnasieskola betalas i första hand genom UEDB. I UEDB registreras information om elevernas utbildning av utbildningsanordnaren.

8.4 Justering av ersättning

8.4.1 Justering av interkommunal ersättning för förskola, pedagogisk omsorg och fritidshem

Förändringar och felregistreringar som föranleder retroaktiv ersättning eller avdrag ska omedelbart rapporteras till förvaltningen, senast vid efterföljande månads stoppdatum. Ersättning utgår som mest en månad tillbaka i tiden för retroaktivt inlämnade uppgifter.

Håbo kommun betalar ut interkommunal ersättning baserat på avstämningsdatum. Den verksamhet där barnet är inskrivet och deltar i verksamheten fysisk vid avstämningsdatumet erhåller ersättning för den aktuella månaden. Det gäller under förutsättning att barnet har Håbo kommun som folkbokföringskommun/hemkommun vid avstämningsdatumet den aktuella månaden och i övrigt ger rätt till ersättning.

Avstämningsdatum är den 10: de varje månad om inte annat anges i planen för utbetalning.

Förskola, fritidshem och annan pedagogisk omsorg erhåller ersättning för juli och augusti baserat på det antal barn som var inskrivna i verksamheten under juni månad. Retroaktiv avstämning sker sedan vid avstämningen den 10 september. Justering sker då också för nya barn som börjat under augusti månad. Retroaktiv ersättning betalas inte ut för juli månad.

För de barn som lämnar förskolan för en fritidshemsplacering får förskolan ersättning till och med 31 juli om platsen inte sagts upp dessförinnan.

Den verksamhet där barnet vistas erhåller den interkommunala ersättningen.

¹ Ungdoms- och elevdatabas som drivs av kommunförbundet Storsthlm.

8.4.2 Interkommunal ersättning för juli- augusti

Förskoleklass, grundskola och anpassad grundskola erhåller ersättning för juli och augusti baserat på det antal elever som var inskrivna i verksamheten under juni månad. För nya elever som påbörjar sin skolgång i verksamheten under augusti kommer verksamheten att få ersättning fr.o.m. juli månad. Den retroaktiva justeringen av elevantalet för månaderna juli och augusti sker vid avstämningsdatumet den 10 september. Ersättningen korrigeras därefter.

För elever som slutar årskurs 9 får verksamheten ersättning t.o.m. juni.

För de barn som lämnar förskolan för att börja i förskoleklass och eventuell fritidshemsplacering får verksamheterna ersättning enligt följande:

- Förskola tom 31 juli.
- Förskoleklass from 1 juli.
- Fritidshem from 1 augusti.

8.4.3 Justering av ersättning för gymnasieskola och anpassad gymnasieskola

Justering av ersättning görs utifrån de rutiner som gäller för UEDB.

Väljer skolan att fakturera hemkommunen (Håbo kommun) för hela terminsbeloppet ska en justering göras om eleven byter skola under terminen.

8.5 Interkommunal ersättning för ett 10: e och ett 11: e skolår

En förutsättning för att få ersättning för elever som går ett 10:e eller 11:e skolår är ett beviljande beslut om förlängd skolplikt från Håbo kommun.

¹ Ungdoms- och elevdatabas som drivs av kommunförbundet Storsthlm.